

クイックガイド

# パスウェイプログラム へ出願する方法



# 学部生

## 1. アカウントを作成:

<https://www.suny.edu/applysuny>

- a. よく使用するアドレスの使用を推奨します

## 2. 表示されたステップに従う

## 3. 出願に執拗な資料をメールする

[intlrecr@fredonia.edu](mailto:intlrecr@fredonia.edu)

- a. 中等学校の成績証明書
- b. 卒業証明書（可能な場合）
- c. 英語能力スコア（お持ちの場合）
- d. 財務諸表フォーム\* -財務諸表フォームと元の文書を提出して、最初の1年間のすべての教育費と生活費を支払う資金があることを証明します。
- e. パスポート\* -パスポートの身分証明書ページのコピー

\*アイテムdおよびeは、承認後まで必要ありませんが、申請書とともに提出するとI-20の発行が迅速になります。

## 4. 合格メールを受け取る

審査後、合格が決定したらパスウェイプログラムから合格証明書が送られます

## 5. I-20ビザを取得する:

財務諸表フォームとパスポートのコピーを受け取ると、**Pathway I-20**が発行され、法律で義務付けられているように、**Fedex**経由で学生の住所に発送されます。**I-20**確認の追跡番号とスクリーンショットがエージェントに電子メールで送信されます。



# 院生

## 1. こちらからお申し込みください

[https://connect.fredonia.edu/yourconnection/spkz\\_grad\\_app.form](https://connect.fredonia.edu/yourconnection/spkz_grad_app.form)

a. オーディションの要項

: <https://www.fredonia.edu/academics/colleges-schools/school-music/music/grad-audition-reqs>

b. 出願する際にビデオオーディションのリンクが必要です。(Youtubeアップロード推奨)

## 2. ドキュメントのアップロード:

申請書が提出されると、約**24**時間後に、サポート文書をアップロードするための指示が記載された電子メールが申請書の電子メールアドレスに送信されます。

a. 英語能力試験の結果 (**45 TOEFL / 4.5 IELTS**以上)。テスト結果が利用できない場合は、**Pathway@fredonia.edu**に連絡してください。

b. 成績証明書-審査の目的でアップロードされた非公式の成績証明書。学校のスタンプが付いた英語の成績証明書の場合、評価は必要ない場合があります。成績証明書が英語でない場合、または**4.0**スケールでない場合は、これらのプロバイダーのいずれかが成績証明書の評価を行う必要があります。

c. 推薦状-**2**通の推薦状を **Graduate.Studies@fredonia.edu**に電子メールで送信してください。

## 3. 合格メールを受け取る

ほとんどの場合、**1週間**以内に受理確認メールが届きます。

## 4. **I-20**を取得する

**Once you receive your acceptance via email please send the following to [intlrecr@fredonia.edu](mailto:intlrecr@fredonia.edu) to receive your Pathway I-20:**

- 写真付きパスポート。
- **FSA4**財務諸表。

すべての国際的な申請者は、**F-1**または**J-1**ステータスの移民書類（すなわち、資格証明書、フォーム**I-20AB**または**IAP-66**）を発行する条件として、フレドニアでのすべての費用に対する完全な財政支援の証拠を提出する必要があります。申請者は、申請者と申請者の資金提供者の両方が署名した**FSA-4**フォームと、利用可能な資金を確認する元の銀行取引明細書を提出する必要があります。これらの文書は両方とも、元の署名と印鑑でなければなりません。

財務諸表フォームとパスポートのコピーを受け取ると、**Pathway I-20**が発行され、法律で義務付けられているように、**Fedex**経由で学生の住所に発送されます。**I-20**確認の追跡番号とスクリーンショットがエージェントに電子メールで送信されます。



# オーディション、ポートフォリオ、インタビューの追加要件に 注意してください

## 音楽学部の要件

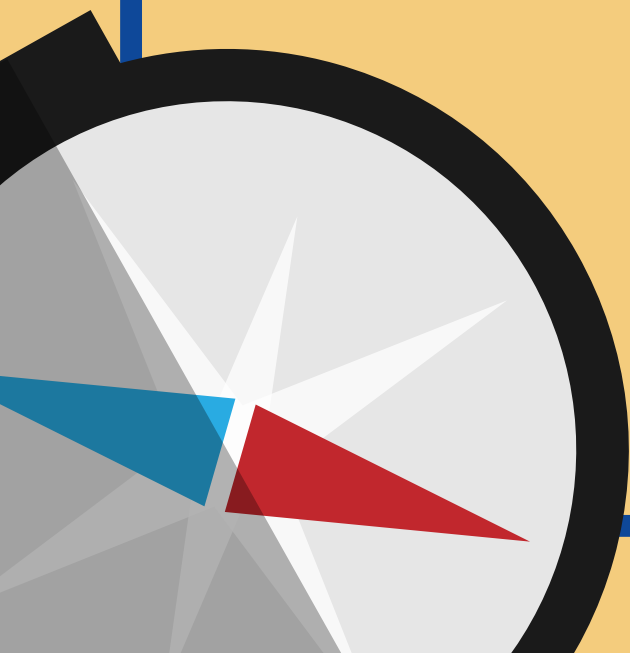
音楽学部、音楽教育学部、音楽パフォーマンス学部、音楽作曲学部、音楽療法学部、録音技術学部のオーディション要件

## シアター・ダンス学部のオーディション

シアター・ダンス学部に合格するためのオーディション

## ビジュアルアーツとニューメディア学部の要件

アニメーションとイラストレーション、陶芸、デッサンと絵画、映画とビデオアート、グラフィックデザイン、写真、彫刻のポートフォリオ要件



# 合格したら

**1** <https://connect.fredonia.edu/yourconnection/> へアクセス

**2.** 電子メールで送信される**F#**と、**6桁**の誕生日である**PIN**を使用してログインします。

6桁(月月/日日/年年) 例**2000年2月25日**→**022500**

**3. [3. Go to Admissions Applicant]**タブに移動し、**[Pay deposit]**リンクをクリックして、住宅の保証金を支払います  
(<https://www.fredonia.edu/admissions-aid/admissions/how-pay-your-deposit>)

**4. .24時間待ちます... [Student]**タブに移動し、**[MyHousing]**をクリックします。ページの上部に、**[Apply now]**というタブがあります。住宅申請というタイトルの申請書に記入し、**University Village Townhouses**  
(<https://www.fredonia.edu/student-life/residence-life/new-student-application>) を選択します。

**5.** 必須のオリエンテーションとオプションの空港シャトルサービスに登録します。

<https://www.fredonia.edu/student-life/international-student-services/orientation-and-arrival>

オリエンテーションは授業開始の**1週間前**になります。それに応じてフライトを計画します。

**6.** 予防接種記録を送る

[health.center@fredonia.edu](mailto:health.center@fredonia.edu)

**MMRx2**および**TB**テストの証明を提供します。利用できない場合は、到着時に予防接種を受けることができます。

**7.** 食事プランを選び申し込む

<https://fsa.fredonia.edu/login.aspx?ReturnUrl=%2FmyFSA>

